

# La Rouvre

## Situation géographique

Au cœur de la Suisse Normande dans le département de l'Orne, à proximité de Condé/Noireau. Affluent de l'Orne en aval du barrage de St-Philibert/Orne.

## Présentation

Un des deux seuls torrents de la Normandie avec l'Orne qu'elle rejoint. La Rouvre est une rivière qui traverse champs et petites gorges boisées, avec de longs rapides soutenus.

## Alimentation

Pluviale.

## Période favorable

Période très pluvieuse, généralement de la fin de l'automne au début du printemps. Il y a parfois des années sans réelle possibilité de navigation. Au sortir de l'été, il faut un certain temps avant que les terrains du bassin de la Rouvre ne se gorgent d'eau. A partir de ce moment là, la montée des eaux est rapide après les précipitations. La baisse est amortie par le ruissellement relativement lent (bocage Normand).

Par très bon niveau d'eau, penser à faire un détour par l'Orne à Rabodanges (à environ 15 km de Rouvrou), il se peut que le barrage lâche dans les gorges de Saint-Aubert.

## Echelle

En RG, sous le pont de Taillebois sur la D15.

BE: 75 cm, ME: 90 cm, HE: 110 cm, crue: 120 cm. Se navigue encore à 140 cm. Il faut un très bon niveau d'eau pour les parcours 1 et 2.

Echelle colorimétrique, à la Maison de l'Eau à Bréel.

## Niveau temps réel

Pour savoir si la Rouvre est praticable:

- 02 33 62 80 70: Maison de l'eau (Ségrie)

- 02 33 62 80 71 (du lundi au vendredi à partir de 18h00)

Station de Ségrie Fontaine,

<http://www.vigicrues.ecologie.gouv.fr/niveau3.php?idspc=4&idstation=1508>

## Correspondances avec taillebois

ségrie 2m40 --> 1m30 taillebois (16 1 08)

ségrie 2m35 --> 1m20 taillebois

ségrie 2m05 --> 1m10 taillebois (11 12 06)

ségrie 2m00 --> 1m10 taillebois

ségrie 1m80 --> 1m05 taillebois (13 12 06)

ségrie 1m70 --> 0m95 taillebois

ségrie 1m60 --> 0m90 taillebois (05 03 07)

ségrie 1m45 --> 0m80 taillebois (20 01 08)

ségrie 1m40 --> 0m85 taillebois

## Qualité de l'eau

Opaque mais semble peu polluée.

## Température de l'eau

Froide.

## Risques particuliers

Arbres tombés, fréquents après un coup de vent dans la région.

## Club locaux

Club de Ségrie-Fontaine, sur la Rouvre. Les poloistes du club de Pont d'Ouille, très proches, naviguent souvent sur cette rivière.

## Bonnes adresses

Hébergement possible à la Ferme du Vey à Clécy: chambres individuelles; petits dortoirs.

## Bibliographie

CKM n° 34, "Guide - Itinéraires 700 rivières de France" de Daniel Bonnigal. Les données d'échelle sont périmées dans le premier et optimistes quant au minima dans le second.

Carte IGN Serie Verte (1/100000) n° 17.

Webs utiles

Parcours	Distance	Difficulté	Nom
P1	2,7 km	II-III (4), E1	-
P2	5,5 km	II-III (4), E1	-
P3	4,7 km	II-III (3+), E1	-
P4	4,9 km	III, E1	Les Roches d'Oëtre

# Parcours P1

**2,7 km - classe II-III (4), E1**



Cramesnil

Les Tourailles

## Présentation

Parcours qui nécessite un très bon niveau d'eau pour être descendu (110, possible à partir de 90), mais qui mérite d'être découvert.

## Physionomie

A passages, manœuvrier. Les possibilités d'arrêt dans les passages engagés sont limitées. Les stops sont courts quand il y en a. A pratiquer en groupes restreints.  
En début de parcours, après un seuil bien marqué à la sortie d'un ancien bief de moulin, il faut se méfier d'une passe en granit (juste après une maison rive droite): la partie gauche siphonne sous une dalle.

## Pente

0,8

## Logistique

- Accès: depuis Falaise, prendre la direction de Pont d'Ouille par la D511, puis tourner à G au panneau indiquant "Roches d'Oètre" (D18); à Taillebois prendre à G jusqu'à Sainte Honorine (par ND du Rocher). Prendre à droite à la sortie, direction les Tourailles, et presque immédiatement à gauche direction Craménil. Carte au 1/100000 utile...
- Embarquement: au pont de la D254.
- Débarquement: au pont de la D216.

---

# Parcours P2

**5,5 km - classe II-III (4), E1**



Les Tourailles

Pont Huen

## Présentation

Embarquement au pont des Tourailles rive gauche juste avant le pont.

Bien s'échauffer car la suite est un petit peu houleuse. En effet, les rapides s'enchainent pendant environ 1 km et cela sans trop de relache.

Dès l'embarquement, prendre rive droite: présence de passerelles à G (attention au tout petit drossage mais piègeur).

Environ 150 mètre en aval, prendre le bras de droite. Petit bras pas très large et très manœuvrier par basse eau (65-70 cm). Passez 100 à 150 mètres, premières éclaboussures !!! Prendre rive gauche. Joli passage assez court avec une bonne vague sur la fin. Par basses eaux, prendre d'abord au centre la première digue puis se décaler de suite à gauche (très gros bloc de pierre à droite). Ce passage nous offre un bon stop à droite idéal pour une bonne sécurité. Ensuite, belle ligne droite se séparant en deux bras. Prendre le bras de gauche. Petit tobogan en deux gros blocs très sympa. A partir de la jonction des deux bras, parcours cl 2 / 3 en ligne droite (trains de vagues, rouleaux, pleureurs, ...) pendant environ 150 mètres. Passage très manœuvrier par basses eaux. Prendre ensuite le bras de gauche. Je conseille fortement de descendre (rive gauche) reconnaître ce passage long de 250 à 300 mètre. Première "tranche" (jusqu'à un gros bloc rive droite): Par basses eaux, essayer de passer rive droite car l'entrée du petit tobogan se fait à droite. Sinon, milieu droit. Au tobogan (surement (4) par fortes eaux (100-115 cm)). Le mieux est de passer à droite entre les blocs. Une passe et possible à partir de 80 cm d'eau au milieu mais il faudra toujours se présenter par la droite de la rivière. Petit répis de quelques mètres puis virage à droite sans trop de difficulté se terminant par un beau train de vagues et quelques stops. Le bras de gauche rejoint le lit principal dans quelques mètres à droite. Ce passage est très manœuvrier par basses eaux (attention aux bateaux, cravates ...).

La suite du parcours est un long fleuve tranquille sans difficulté hormis les branches qui peuvent gêner (rester dans le centre de la rivière et attention aux pleureurs très fréquents sur la partie haute). Les différents passages ensuite se font à Gauche. Attention aux passerelles!

Le dernier rapide (ancien moulin) présente le seul rappel de la Rouvre. Il convient donc de le franchir à gauche.

L'arrivée à pont Huen se matérialise par un barrage rive gauche. Prendre la glissière à gauche. Pour le pont, prendre de suite à gauche.

## Physionomie

Manœuvrier par basses eaux et physique par hautes eaux (partie haute)

## Logistique

- Accès: depuis Falaise, prendre la direction de Pont d'Ouille par la D511, puis tourner à G au panneau indiquant "Roches d'Oètre" (D18); traverser Taillebois puis prendre la première à G et immédiatement à D jusqu'aux Tourailles. Carte au 1/100000 utile...
- Embarquement: au pont de la D216.
- Débarquement: au pont de la D229, RG immédiatement en aval (embarcadère, et escalier d'accès à la route).

## Paysage

Sympatique: mousse sur les roches par basses eaux ...

## Potentiel playboating

Rare...

## Durée

35-45'

## Parcours P3 – La classique !

### 4,7 km - classe II-III (3+), E1

 Pont Huen

 Bréel (club CK de Ségrie-Fontaine)

#### Présentation

Partie classique de la Rouvre, avec celle qui suit, souvent enchaînées.

Physionomie

Parcours dont la physionomie est assez variée: planiols, courants vifs, petits seuils et rapides soutenus.

#### Logistique

- Accès: depuis Falaise, prendre la direction de Pont d'Ouille par la D511, puis tourner à G au panneau indiquant "Roches d'Oëtre" (D18); traverser Taillebois puis prendre la première à G jusqu'au lieu-dit Pont Huen.

- Embarquement: en RG immédiatement en aval (escalier d'accès à l'embarcadère dans un champ, petit contre-courant) du pont de la D229 à Pont Huan. Lorsque le niveau est faible, on peut préférer embarquer 2,5 km en aval, au pont de la D15 (Taillebois), en RG et en amont du pont.

- Débarquement: en RD 50 m en amont du pont de la D224, au niveau du club de Ségrie-Fontaine (parking).

#### Paysage

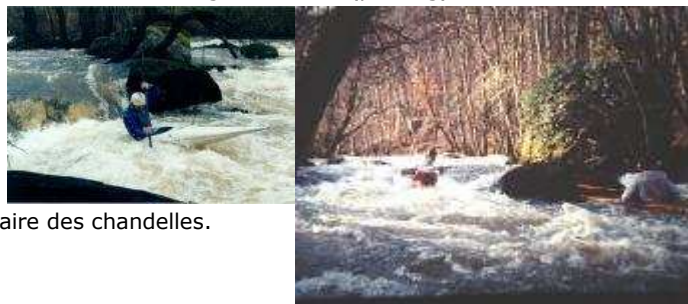
Sympa sous le soleil (rare le soleil).

#### Isolement

Plutôt bon: peu d'habitants, quelques rares promeneurs.

#### Potentiel playboating

Faible. Le seuil des rapides de Notre-Dame du Rocher permet de faire des chandelles.



#### Au fil de l'eau

- km 0 - Embarquement au niveau du pont.

- km 0,1 - Prendre le bras de D, c'est la dérivation d'un moulin, avec une petite chute à G à la sortie (l'autre est souvent encombré).

- km 0,2 - Rapide du "S" (3+): double drossage avec forte pente.

- km ?,? - Rapides de Notre-Dame du Rocher (3+): 50m un peu encombrés mènent sur un seuil d'environ 1 m avec portefeuille à la réception (passer centre-G). Le reste en cl. II-III jusqu'au prochain pont.

- km 2,5 - Pont de D15, prendre le bras de D immédiatement en aval (l'autre présente parfois un mauvais rouleau et la sortie peut être boisée). On entre progressivement dans des rapides de cl. 3 soutenue.

- km ?,? - Passage du "Vélodrome" (3+): double seuil dont seul le second est véritablement marqué et se passe en général tout droit ou dans la goulotte RG.

- km ?,? - Passage du "Baril" (3+): seuil d'un peu plus d'1 m, entrée mal pavée. La sortie est bien soutenue et débouche sur un long planiol.

- km 4,6 - Déversoir du moulin de Bréel qui peut rappeler; franchir à l'extrême D.

- km 4,7 - Arrivée au club de Ségrie-Fontaine, en RG juste en amont du pont.

---

## Parcours P4 - Les Roches d'Oëtre

### 4,9 km - classe III, E1

 Bréel (club CK de Ségrie-Fontaine)

 Rouvrou

#### Présentation

Chouette parcours de difficulté moyenne, assez technique et surtout bien soutenu une fois sorti du planiol du départ. A peu près à mi-chemin on peut apercevoir, le temps d'un rapide sinueux, la Tête de Turc, perchée en RD à 118 m au dessus l'eau. Après la descente, penser à aller admirer la vallée de la Rouvre depuis ce très beau point vue.

Physionomie

Manœuvrier et soutenu en gorge boisée (peu encaissée). Commence et se termine par de longs planiols.

#### Logistique

- Accès: depuis Falaise, prendre la direction de Pont d'Ouille par la D511, puis tourner à G au panneau indiquant "Roches d'Oëtre" (D18); arrivé à Ségrie-Fontaine prendre à G (D224 direction Ste-Honorine) jusqu'au pont. Le club est à D.

- Embarquement: au niveau du club de Ségrie-Fontaine, RD, 50 m en amont du pont de la D224 (parking).

- Débarquement: en amont du pont de la D301, RG dans un champ (troquet à moins de 300 m, en centre village).

- Navette: par la RD ou la RG, sensiblement équivalent et assez direct.

#### Potentiel playboating

Faible.

#### Au fil de l'eau

- km 0 - Embarquement au niveau du club CK, long planiol.

- km 0,7 - Ancien rapide de la Brèche (le déversoir a disparu) au niveau d'un moulin RD.

- km 1,0 - Rapide de la Roche d'Oëtre: continu jusqu'à la sortie de la gorge.

- km 3,5 - Début du long planiol jusqu'à l'arrivée.

- km 4,9 - Pont de l'arrivée.



# ROUVRE

Affluent R.G. de l'Orne à Mesnil Villement, en amont de Pont d'Ouilley.

**Carte Michelin :** 231 - Paris 230 km.

**PERIODE FAVORABLE :** Automne à Février suivant pluies.

**Pêche** en 1° cat. privée. En période de fermeture, novembre à mars, navigation interdite en dessous de 0,60 à l'échelle du pont de Taillebois. En période d'ouverture, navigation interdite en dessous de 0,80.

**REPERE HAUTEUR D'EAU :** Echelle du pont de Taillebois :

0,60 moyen - 100 hautes eaux - 120 jusqu'à 130 maxi, crue, parcours réservé aux bons descendeurs. Par bonnes eaux à partir de 90, se méfier des arbres et des passerelles. La plus basse étant en aval du pont de Bréel. Les terrains du versant de cette rivière ont été amendés et drainés, de sorte que l'eau ne stagne plus et n'imbibe plus, et s'écoulant rapidement, n'assure plus un débit régulier à la rivière.

**PARCOURS :**

① Cramesnil à Pont Huant **Classe III (4)** **8,5 km**

Section sérieuse à pratiquer seulement avec de bons bateaux et de bons équipiers. 2 gros rapides au dessus des Tourailles.

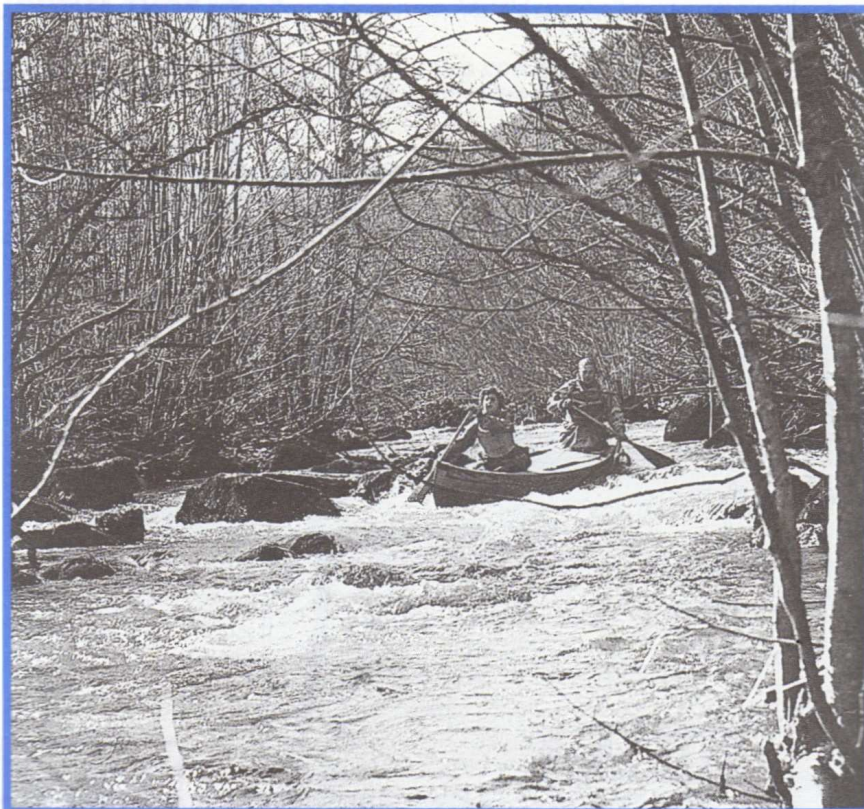
② Pont Huant à Rouvrou **Classe III** **10,5 km**

Barrage 200 m en amont du pont de Bréel pouvant rappeler suivant niveau. Rapides rocheux, notamment chute 1 km après le pont de Bréel. Site remarquable des Roches d'Oêtre.

③ Rouvrou à l'Orne **Classe I** **3 km**

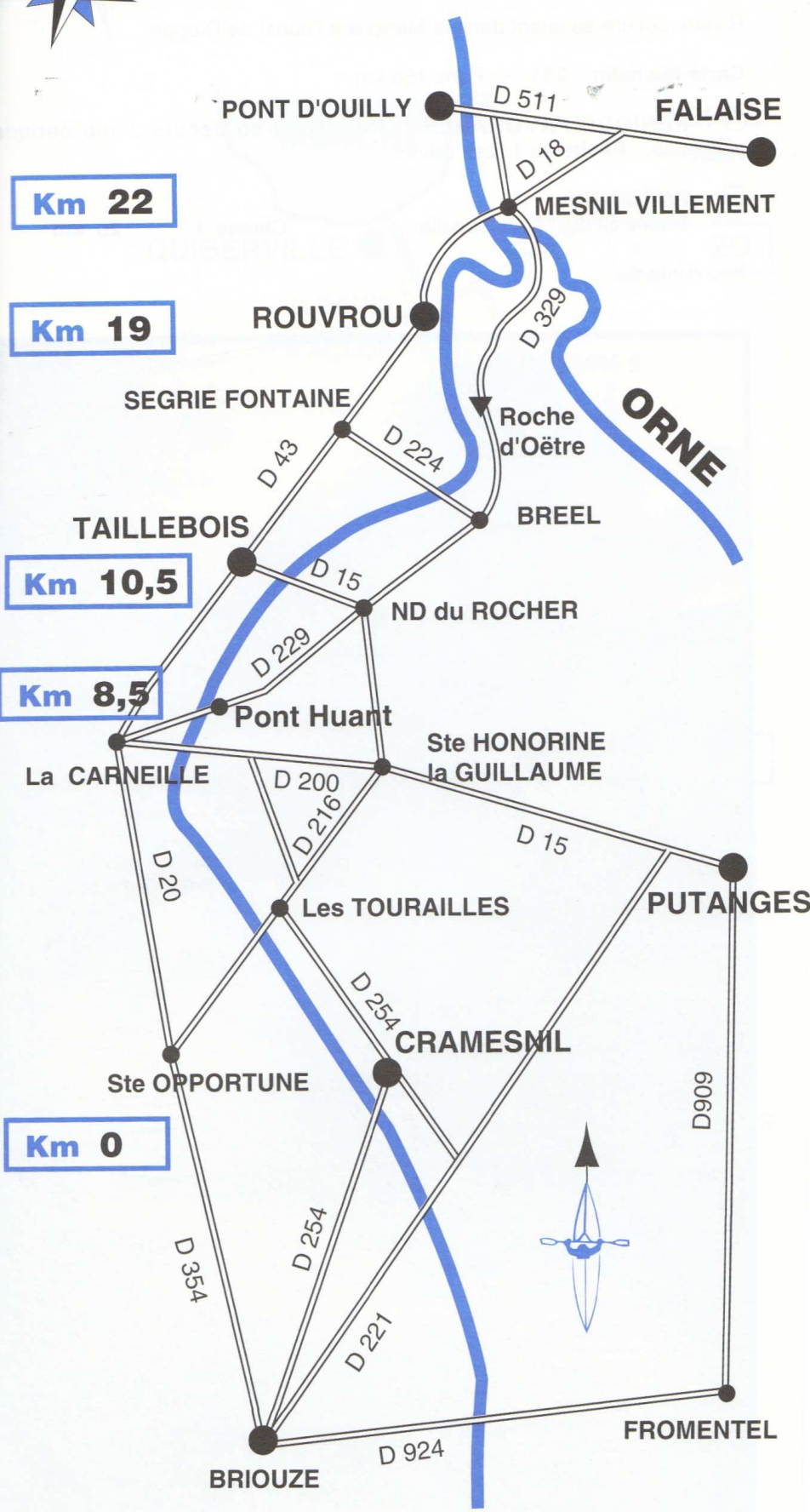
Débarquement sur l'Orne à Mesnil Villement.

On peut visiter à Segrié-Fontaine une "Maison de la Rivère" qui fait revivre l'histoire de la Rouvre.





SAANE



**Km 22**

**Km 19**

**Km 10,5**

**Km 8,5**

**Km 0**

**ROUVRE**

## Recommandations

- Si l'eau de la rivière est un bien commun à tous, les fonds, berges et parcelles riveraines sont du domaine de la propriété privée : respectez la quiétude des lieux et leur utilisation (culture et élevage notamment) et ne débarquez ou n'embarquez que sur les aires d'accès signalées et réservées à cet effet, sauf en cas de force majeure.
- Respectez les berges et les fonds qui abritent une vie abondante.
- Ne jetez pas vos déchets.
- Respectez les autres utilisateurs, notamment les pêcheurs.
- Ne dérangez pas la faune sauvage.
- De nombreuses parcelles riveraines sont des pâturages, n'effrayez pas les animaux.

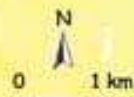


Le canoë-kayak, sport d'hiver en Normandie.

## Consignes de sécurité

- Port obligatoire de chaussures, du gilet de sauvetage et d'un casque homologué.
- Embarcation rendue insubmersible et conforme à la réglementation (arrêté du 4/05/95).
- Navigation seul déconseillée.
- Niveaux « pagaies couleurs » eau vive requis :  
Bleu : de 80 à 100°  
Rouge : de 100 à 120°  
Noir > 120°
- Garez vos véhicules en toute sécurité, sans gêner les accès aux propriétés ou la circulation alentour.
- Attention, risque exceptionnel : arbres en travers.

\*Échelle au Pont de SÉGRIE-FONTAINE  
vers FLERS (13 km)



Aire d'accès à l'eau

Km 10.0

Linéaire

(120 m)

Cote d'altitude



Nom de rapide : "le S"

Route

Barrage

Ruisseau affluent

Pont

## LA ROUVRE, AU COEUR DE LA SUISSE NORMANDE



La Roche d'Oëtre



La vallée de la Rouvre, avec la neige !



La Maison du Paysage et son sentier pédagogique tout public



Le gîte de groupe de Bréel



La Rouvre à Notre-Dame-du-Rocher

Carte : M. CHAROZÉ. Photos : S. ALPÉE, C. de C. d'ATHIS, V. MOREAU, C. de LABADILLE, B. POTEL, A. RICHARD, J. ROUCH.

Conception : CPE des Collines normandes, 2003



Point d'information



Parking



Départ circuit randonnée



Site remarquable



Restaurant



Aire de pique-nique



Gîte d'étape



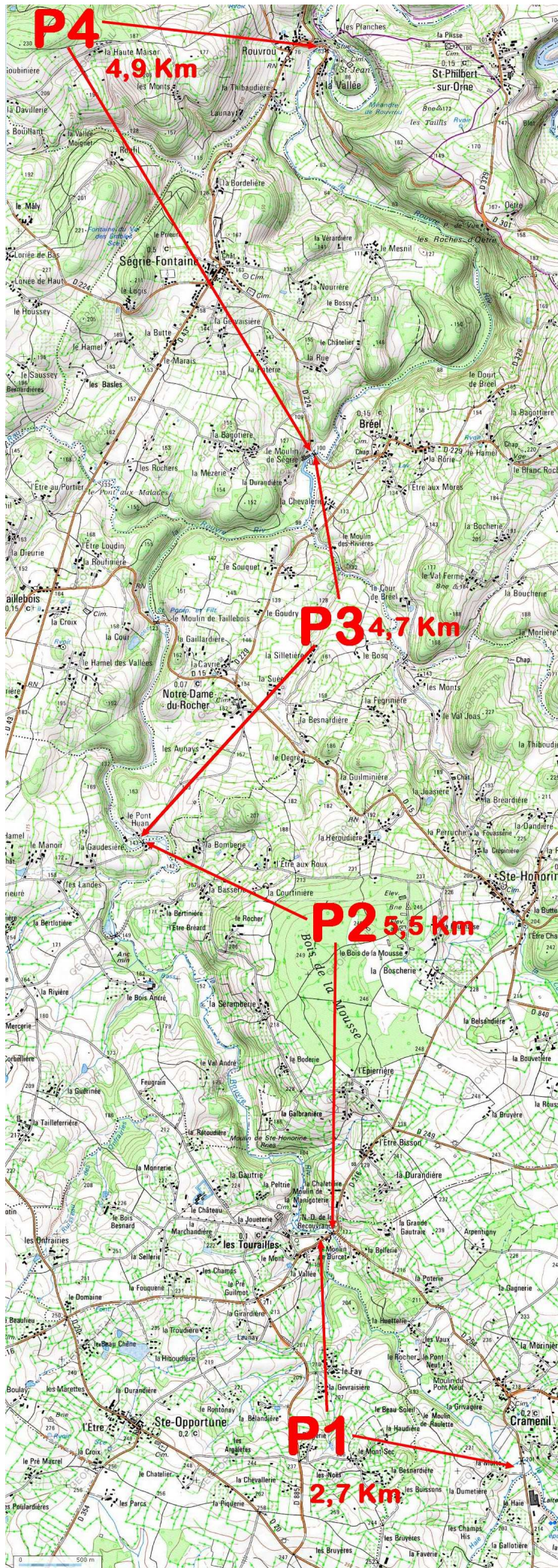
Camping

Pour savoir si la Rouvre est praticable  
contactez le 02 33 62 80 71  
(répondeur)

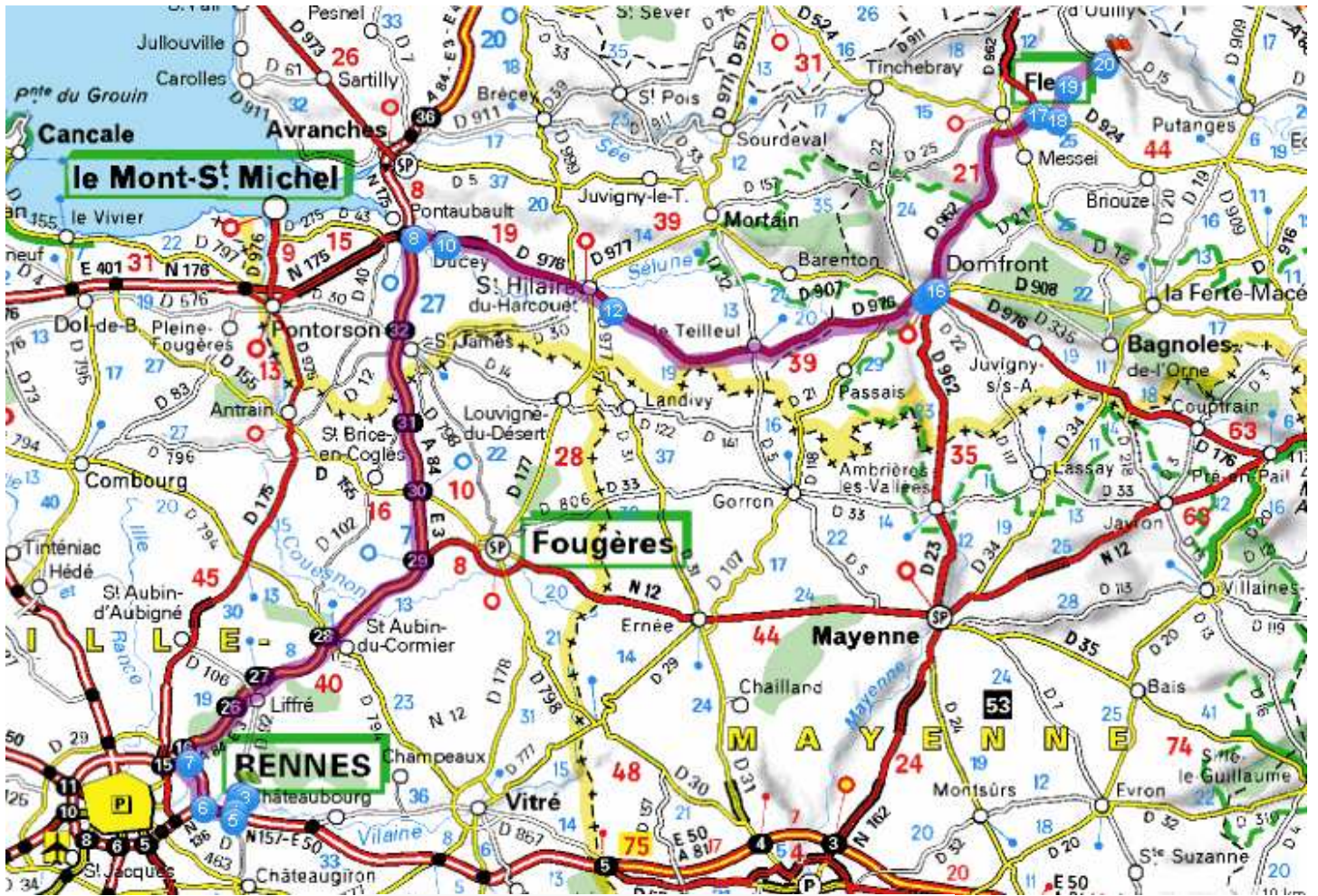
# Rouvre



<b>Région</b>	<b>17</b> Normandie	Petit bassin en basse montagne
<b>Période favorable</b>	Automne à février suivant pluies. Le niveau monte plus vite qu'il ne descend.	
<b>Pollution/pêche</b>	1 <sup>ère</sup> catégorie privée . En période de fermeture navigation à partir de 0,6. En période d'ouverture navigation à partir de 0,85	
<b>Longueur possible</b>	22km	
<b>Parcours recommandés</b>	9km classe <b>III</b> (4) du Pt de la D254 à Cramenil jusqu'à Pt Huant* suivi de : 10km classe III jusqu'à Rouvrou suivi de : 4km classe I jusqu'au confluent avec l'Orne	
	* Pt de la D229 reliant la Carneille à Bréel	
<b>Sécurité</b>	difficulté selon niveau	



# TRAJET AU DEPART DU CLUB



La Motte 35690 Acigné - 61100 Taillebois

Coût estimé	13.62 EUR
	Péage 0.00 EUR   Carburant 13.62 EUR
Temps	02h19 dont 00h39 sur autoroutes
Distance	167 km dont 69 km sur autoroutes

Départ : Acigné, La Motte		
1	Continuer sur : La Motte	0.1 km
		<b>0,1 km 00h00</b>
2	<b>D29</b> Prendre à droite : D29	0.5 km
		<b>0,7 km 00h00</b>
3	<b>D92</b> Prendre à droite : D92	1.8 km
		<b>2,5 km 00h02</b>
4	<b>D292</b> A Noyal-sur-Vilaine, Prendre D292	0.9 km
		<b>3,5 km 00h03</b>
5	Prendre à droite : <b>N157 / E50</b> en direction de :	3.5 km
	<b>N157</b> <b>E50</b>	
	REINIES CESSON-SEVIGNÉ	
	Suivre la direction :	5.5 km 00h05
	1 PORTE DE LA RIGOURDIÈRE EST SAINT-MALO BREST LORIENT CESSON-CENTRE CENTRE COMMERCIAL	
		<b>6,5 km 00h06</b>
6	Continuer sur : <b>N136</b>	5.5 km
	<b>N136</b>	
	Suivre la direction :	10 km 00h08
	16 PORTE DE NORMANDIE A84 E03 FOUGÈRES MONT SAINT-MICHEL CAEN CHERBOURG LIFFRÉ	
		<b>12 km 00h09</b>
7	Continuer sur : <b>A84 / E03</b>	63 km
	<b>A84</b> <b>E03</b>	
	Prendre sortie en direction de :	75 km 00h41
	SORTIE 33 LE MONT-SAINT-MICHEL ALENÇON DUCEY SAINT-HILAIRE-DU-HARCOUËT	
		<b>75 km 00h41</b>
8	<b>D976</b> Au rond-point, prendre la 1ère sortie Continuer sur : <b>D976</b> en direction de :	3.5 km
	H76 FLERS ALENÇON POILLEY DUCEY SAINT-HILAIRE-DU-HARCOUËT	
	Traversée de Ducey	78 km 00h43
		<b>79 km 00h44</b>
9	Continuer tout droit	<0.1 km
		<b>79 km 00h44</b>
10	<b>D976</b> Au rond-point, prendre la 1ère sortie Continuer sur : <b>D976</b> en direction de :	18 km
	H76 ISIGNY-LE-BUAT SAINT-HILAIRE-DU-HARCOUËT	
	RADAR : D976 borne km 28.9 (70 km/h), au niveau de Virey.	91 km 00h54
	Traversée de Virey	91 km 00h54
		<b>96 km 01h01</b>
11	A Saint-Hilaire-du-Harcouët, Continuer tout droit	<0.1 km
		<b>96 km 01h01</b>
12	<b>D976</b> Au rond-point, prendre la 3ème sortie Continuer sur : <b>D976</b> en direction de :	35 km
	H76 FLERS ALENÇON LE TEILLEUL DOMFRONT	
	Traversée de Buais	105 km 01h08
	Virage à droite	113 km 01h15
		<b>131 km 01h30</b>
13	<b>Traverser Domfront</b>	0.7 km
	Continuer sur : <b>D976 / Rue du Mont-Saint-Michel</b>	(0.4 km)
	Prendre à gauche : <b>D22A / Rue des Tanneries</b> en direction de :	(<0.1 km)
	<b>D22A</b> FLERS	
	Continuer sur : <b>D22A / Rue des Tanneries</b>	(0.3 km)
	Sortie de Domfront	
		<b>132 km 01h31</b>
14	<b>D22A</b> Prendre D22A	0.7 km
	Virage à droite	132 km 01h32
		<b>132 km 01h32</b>
15	<b>Traverser Domfront</b>	0.6 km
	Continuer sur : <b>D22A</b>	(0.3 km)
	Prendre à gauche : <b>D962 / Rue Porte de Normandie</b>	(<0.1 km)
	Prendre <b>D962</b> en direction de :	(0.3 km)
	CAEN - D962 FLERS SAINT-BÔMER-LES-FORGES	
	Sortie de Domfront	
		<b>133 km 01h34</b>
16	<b>D962</b> Prendre D962	23 km
	Virage à gauche	134 km 01h35
	Virage à droite	135 km 01h36
	Succession de virages sur 2 km	144 km 01h42
		<b>156 km 01h53</b>
17	<b>D924</b> Prendre à droite : D924	2 km
		<b>158 km 01h54</b>
18	<b>D255</b> Prendre à gauche : D255	3.5 km
	Succession de virages sur 0.2 km	158 km 01h55
		<b>161 km 01h58</b>
19	<b>D229</b> Prendre à droite : D229	4.5 km
	Vitesse limitée à 30 km/h	162 km 01h59
	Traversée de Ronfeugerai	162 km 01h59
	Virage à droite	163 km 02h00
	Virage à droite	165 km 02h03
		<b>166 km 02h04</b>
20	<b>D15</b> Prendre à droite : D15	0.9 km
		<b>167 km 02h05</b>
		<b>167 km 02h05</b>
	Arrivée : Taillebois, Centre	